

**Ленинградская область на старых почтовых открытках**



**ПОПОВКА \* КРАСНЫЙ БОР НА СТАРЫХ ОТКРЫТКАХ**

## Поповка \* Красный Бор на старых открытках

Станция Поповка появилась в 1874 г., Спустя 23 года после того, как была введена в строй Николаевская железная дорога.

Удобство сообщения способствовало тому, что живописный земли вдоль железнодорожного полотна стали покупать петербуржцы. В начале XX в. здесь уже появились несколько дачных поселков: собственно Поповка, два поселка Самопомощь, две Подобедовки — Верхняя и Нижняя — и Песчанка на Тосне. Самопомощи были образованы как дачные кооперативы. Людям нужно было обживать целинные земли, строить дороги и магазины, проводить электричество, надеясь только на самих себя, на свои возможности. Вот так и появилось название «Самопомощь». Подобедовка получила свое название в честь инженера Михаила Подобедова, который был одним из крупных продавцов земельных участков. От станции братьями Де-Бур была построена конно-железная дорога, которая связывала несколько дачных поселков — Подобедовку, Степановку и две Самопомощи.

Поповка постепенно превратилась в любимое место отдыха петербуржцев, и на этих землях возникло множество великолепных дачных домов, в которых жили и в зимний период дачники, так называемые «зимогоры». Население Поповки в то время составляло свыше 15 тыс. человек. Среди известных дачников можно назвать Николая Гумилева. Его семья купила здесь имение в 1890 г. Поэт бывал здесь вплоть до 1899 г.

При проектировании и застройке новых участков в Поповке были определены места закладки храмов. Строительство первой деревянной церкви Пресвятой Троицы по проекту архитектора В.Н. Боброва в поселке Самопомощь 1 было завершено уже в 1905 г. А в 1909 г. было завершено строительство и второй церкви — Святого благоверного князя Александра Невского на Большом проспекте в Подобедовке (архитектор А.И. Дитрих). В более ранний период (1844–1845 гг.) в имении Марково была построена лютеранская церковь Святого Иоанна финско-эстонского прихода.

Начиная с осени 1908 г. в Самопомощи начала работать начальная школа, состоящая из двух классов; находилась она в приспособленном здании. В мае 1909 г. состоялась закладка нового здания школы.

Благодаря инициативе М. Подобедова и других дачников в Подобедовке был открыт летний театр-сад. Театральный сезон открывался в мае каждого года. Играли в нем артисты Мариинского театра, которые имели дачи в Поповке. Вот как газеты информировали местных жителей о начале летнего сезона: «Театр еще не открыт. В прошлое воскресенье хотели было играть, но так как билетов оказалось проданными всего ничего, то отложили с душевным прискорбием до следующего воскресенья. Авось наедут наши дачники! Пора бы».

Окунуться в дачную жизнь начала XX в. нам помогут старые открытки, любезно предоставленные известным филокартистом Григорием Двасом.

# Поповка \* Красный Бор на старых открытках

Набор из 15 открыток в обложке

**На обложке:** открытое письмо «Поповка. Ж.д. станция». Издание Н. Трейфельдта

- |   |  |
|---|--|
| <b>№ 1.</b> Пос. Самопомощь. Церковь.<br>Издание Подзолова  | <b>№ 9.</b> Пос. Самопомощь. Издание Н. Трейфельдта  |
| <b>№ 2.</b> Пос. Самопомощь. Общий дом и пожарное депо. Издание Подзолова                                     | <b>№ 10.</b> Подобедовка. Марковское озеро и купальня. Издание Н. Трейфельдта                                    |
| <b>№ 3.</b> Поповка. Конки в Самопомощь и Подобедовку. Издание Контрагентства А. С. Суворина и К <sup>о</sup> | <b>№ 11.</b> Пос. Самопомощь. Конный парк. Издание Н. Трейфельдта  |
| <b>№ 4.</b> Привет с Поповки. Издание А. И. Центер  | <b>№ 12.</b> Поповка. Дачное местечко Степановка. 1912 г. Издание Контрагентства А. С. Суворина и К <sup>о</sup> |
| <b>№ 5.</b> Подобедовка. Издание Н. Трейфельдта   | <b>№ 13.</b> Поповка. Самопомощь. Гимназия и училище. Издание Контрагентства А. С. Суворина и К <sup>о</sup>     |
| <b>№ 6.</b> Подобедовка. Бол. проспект. Издание Н. Трейфельдта  | <b>№ 14.</b> Поповка. Самопомощь. Троицкий проспект. Издание Контрагентства А. С. Суворина и К <sup>о</sup>      |
| <b>№ 7.</b> Подобедовка. Театр. Издание Н. Трейфельдта  | <b>№ 15.</b> Поповка. Без указания издателя  |
| <b>№ 8.</b> Марково. Вид костёла с озера. Издание Н. Трейфельдта  |  |



760

І пос. Самопомощь — Церковь.



1787

II пос. Самопомощь — Общ. домъ и пожарное депо.

Поповка. Конки Самопомощь и Подобъдовку.

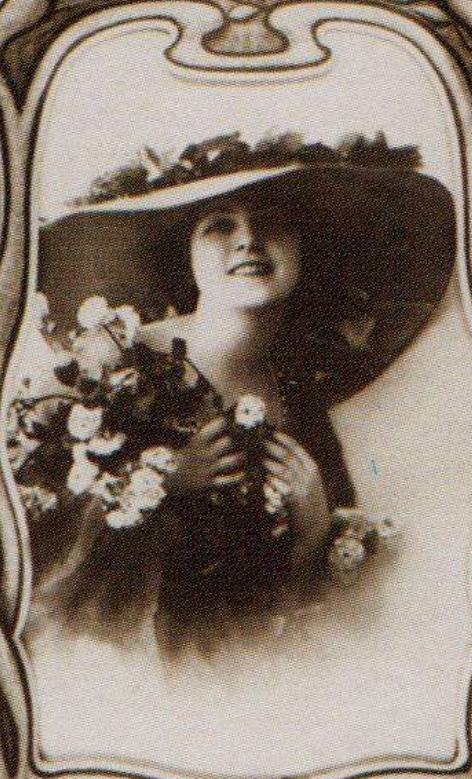




Школьная Земская школа



Дом Средней школы



ПРИВѢТЪ  
СЪ  
ПОПОВКИ





ПОДОВЬДОВКА Ч. VIII 209 Г.





„ПОДОВЬДОВКА“ БОЛ. ПРОСПЕКТЪ.



ПОДОВЪДОРКА

ТЕАТЪРЪ



ПАРКОВО. ВИДЪ КОСТЕЛА СЪ ОЗЕРА.





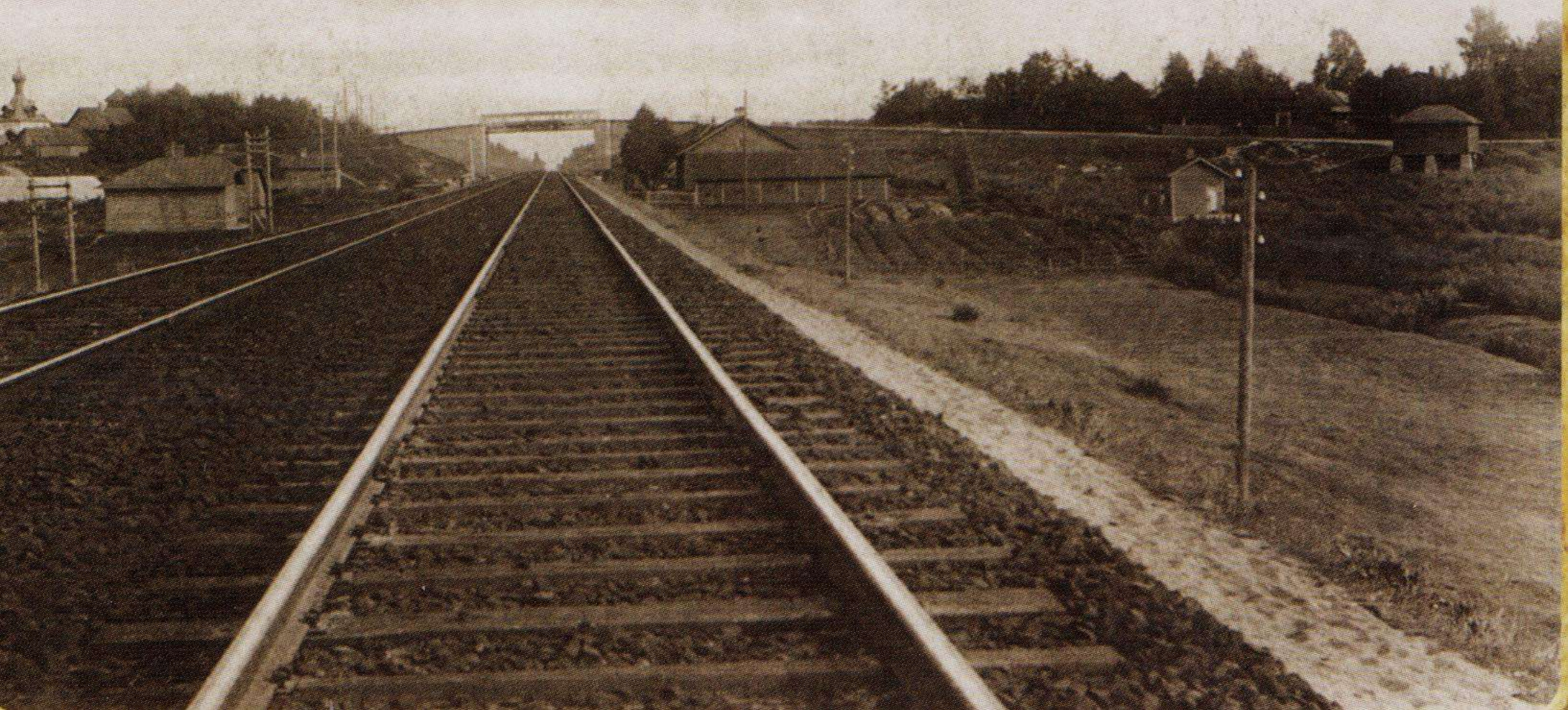
«ПОДОВЬДОВКА»

МАРКОВСКОЕ ОЗЕРО и КУПАЛЬНЯ.



САМОПОМОЩЬ - КОННЫЙ ПАРКЪ.

Поповка. Дачное мѣстечко Степановка. 1912 г.

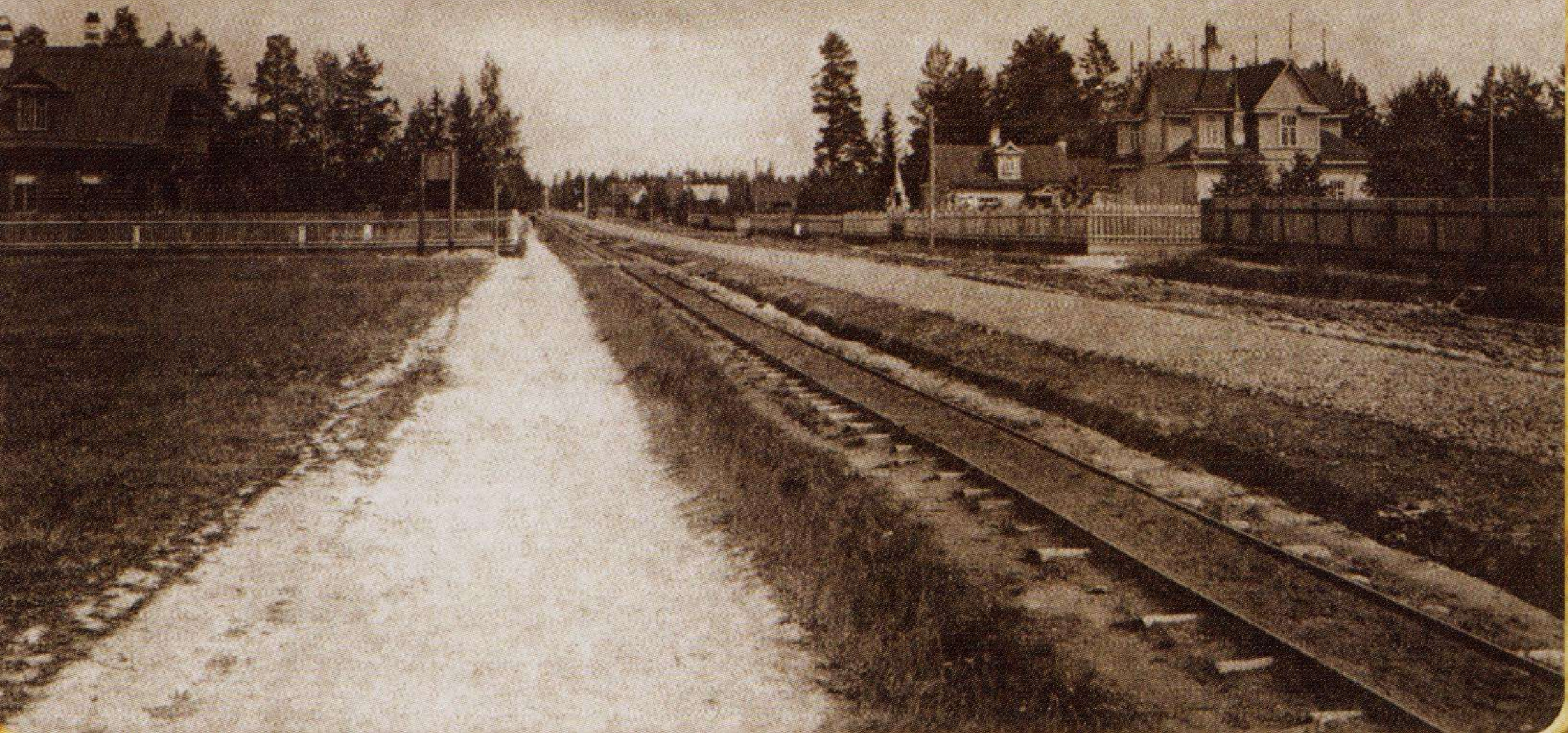


Поповка. Самопомощь. Гимназія и Училище.





Поповка. Самопомощь. Гроицкій проспектъ.





*Серия «Ленинградская область на старых почтовых открытках»*

## **Поповка \* Красный Бор на старых открытках**

**Набор из 15 открыток в обложке**

Составитель — Н. Беркут  
Редактор серии — Г. Райков  
Ретушь — Т. Зверева

Творческое объединение «Балтийская звезда»  
Редакционно-издательский дом «Алаборг»  
[www.alaborg.com](http://www.alaborg.com)

Подписано в печать 28.11.2012. Формат открыток 10x15  
Печать офсетная. Тираж 1000 экз. Заказ № 1818  
Отпечатано в типографии «Росбалт»  
ISBN 978-5-85902-126-0

Издание выпущено при поддержке Администрации Красноборского городского поселения  
Тосненского района Ленинградской области