

ISSN 2308-1554

ПЕДАГОГИЧЕСКОЕ РЕГИОНОВЕДЕНИЕ

2022(19)



Федеральное государственное бюджетное образовательное учреждение
высшего образования «Воронежский государственный университет»
Борисоглебский филиал

ПЕДАГОГИЧЕСКОЕ РЕГИОНОВЕДЕНИЕ

Научно-методический журнал

*Издаётся с 2012 года
Выходит один раз в год*

**ISSN 2308–1554
2022 (19)**

Руководитель проекта

Плотникова Е. Е., кандидат педагогических наук, доцент,
директор Борисоглебского филиала ФГБОУ ВО «ВГУ»

Редакционная коллегия:

- | | | |
|--------------------|---|--|
| Аксенова Г. В. | – | д-р ист. наук, проф., г. Москва; |
| Владимирова С. И. | – | педагог дополнительного образования; |
| Волков В. В. | – | канд. физ.-мат. наук, доц.; |
| Завидовская Т. С. | – | канд. биол. наук, доц.; |
| Зацепина Е. А. | – | канд. филол. наук, доц.; |
| Ковалёв Г. Ф. | – | д-р филол. наук, проф., г. Воронеж; |
| Комбарова Л. А. | – | канд. ист. наук, доц.; |
| Лободина Л. В. | – | канд. пед. наук, доц.; |
| Муравьёва Н. М. | – | д-р филол. наук, проф., главный редактор; |
| Мызников С. А. | – | д-р филол. наук, чл.-корр. РАН, г. Москва; |
| Покивайлов А. А. | – | канд. биол. наук, доц.; |
| Пугач В. Н. | – | канд. филол. наук, доц.; |
| Ромадина О. Г. | – | канд. пед. наук; |
| Сидельникова Г. Д. | – | канд. пед. наук, доц., г. Санкт-Петербург; |
| Сьянова Е. И. | – | канд. филол. наук, г. Санкт-Петербург; |
| Филатова В. Ф. | – | канд. филол. наук, доц., зам. главного редактора |

Адрес редакции:

397160, Воронежская обл., г. Борисоглебск, ул. Народная, д. 43,
Борисоглебский филиал ФГБОУ ВО «ВГУ»
Тел. отдела науки и инноваций: 8 (47354) 6-06-72
Сайт: <http://bsk.vsu.ru>

На 1-й странице обложки – гербы административных единиц Воронежского Прихопёрья (сверху вниз): Борисоглебского городского округа, Новохопёрского, Грибановского, Поворинского и Терновского муниципальных районов; на 1-й и 4-й страницах обложки – А. П. Рябушкин. Зимнее утро, 1903; на 1 форзаце – дом на ул. Суворова, на 2 – дом в пер. Чкалова Солдатской слободы Борисоглебска. Фото В. Ф. Филатовой, 2020; на 214 с. – окрестности села Чигорак Борисоглебского городского округа. Фото В. Ф. Филатовой, 2022

**«ХУДОЖЕСТВО У НЕГО В КРОВИ»
(К 160-ЛЕТИЮ ПАМЯТИ АНДРЕЯ ПЕТРОВИЧА РЯБУШКИНА)**

Н. А. Беркут (Ющенко)

**«ART IS IN HIS BLOOD» (TO THE 160TH ANNIVERSARY
OF THE MEMORY OF ANDREI PETROVICH RYABUSHKIN)**

N. A. Berkut (Yushchenko)

Аннотация. В данной статье прослеживается становление Андрея Рябушкина как художника, которое проходило на Тосненской земле при поддержке Ильи Тюменева, общественного деятеля, художника и его близкого друга. Представлен также проект «Венок Рябушкину», посвященный 160-летию со дня рождения А. П. Рябушкина.

Ключевые слова: художник, рисунок, картина, сюжет, храм.

Abstract. This article traces the formation of Andrei Ryabushkin as an artist who took place on Tosno land with the support of Ilya Tyumenev, a public figure, the artist and his close friend. Also presented is the project «Wreath to Ryabushkin», dedicated to 160th anniversary of the birth of A.P. Ryabushkin.

Key words: artist, drawing, painting, plot, temple.

Творчество Андрея Петровича Рябушкина выделяется своей яркой индивидуальностью на общем фоне русского реалистического искусства XIX – начала XX веков. Уже при жизни художник стал известен как талантливый мастер историко-бытового жанра, в котором он как бы вновь открыл навсегда ушедший патриархальный мир допетровской Руси. Убедительность его исторических картин основана на глубоком знании народной жизни и серьезном изучении культуры Московской Руси.

Творческий процесс становления живописца Андрея Петровича Рябушкина проходил в тени таких знаменитостей, как Виктор Васнецов, Михаил Врубель, Михаил Нестеров, Сергей Милютин, Константин Айвазовский, Исаак Левитан и др. Он реализовался как художник в период наибольшего процветания передвижничества, его специальностью был главным образом исторический жанр.

Главным достижением А. П. Рябушкина в живописи явилось то, что он с выразительной достоверностью воскресил на своих полотнах быт русских людей XVII века в его национальном своеобразии, а также особенности русской деревни на рубеже XIX – XX веков. В своём творчестве он ярко показал сущ-

ность народного русского духа, его силу и величие. «После Сурикова – это наш второй исторический живописец. А по тонкости, деликатности и поэтичности своего неповторимого стиля он во многом и превзойдет нашего гениального сибирика», – так писал об Андрее Рябушкине известный художник, теоретик искусства, основатель объединения «Мир искусства» Александр Бенуа.

Тосненская земля в жизни художника сыграла очень важную роль. Именно здесь, в усадьбе Приволье, на берегу реки Кородыньки, а затем в Дидвино, на реке Тигоде, мастер создаёт свои лучшие работы – «Ожидание новобрачных от венца», «Едут», «Свадебный поезд в Москве», «Русские женщины в церкви», «Дача», серию работ о былинных богатырях и многие другие произведения. Картины А. П. Рябушкина являют собой не что иное, как портреты местных жителей – семей Зарубиных, Субботиных, Даниловых, проживавших в близлежащих деревнях и селениях. Андрей Петрович был истинным русским национальным художником, который искренне любил людей, своих соотечественников, с их своеобразным укладом и порядком, для которых он работал всю свою недолгую жизнь.



Рис. 1. Рябушкин А. П. Зимнее утро. 1903 г. Научно-исследовательский музей Российской Академии художеств

А. П. Рябушкин родился и вырос в семье иконописца – отец и старший брат Фёдор выполняли заказы для местной церкви. Вскоре Андрей стал их первым помощником. Церковная атмосфера окружала его с раннего детства. Кроме этого, юный Андрей, имея прекрасный голос и слух, пел в церковном хоре. Это была очень тяжёлая работа, которую мальчик познал с самого детства. В четырнадцать лет он остался круглым сиротой, и его жизнь резко изменилась.

В этот период огромное значение в жизни начинающего художника сыграл Андрей Харлампиевич Преображенский, являвшийся студентом Московского училища живописи, ваяния и зодчества. Ещё при жизни отца он бывал наездами в Борисоглебске, в гостях у Рябушкиных. Рисунки крестьянского мальчика Андрея поразили его, он стал давать ему уроки. Потом А. Х. Преображенский принял участие в судьбе сироты, сумел увести юного художника и пристроить в учебное заведение, студентом которого он и сам являлся. Московское училище живописи, ваяния и зодчества, куда поступил А. П. Рябушкин, отличалось свободной, демократической атмосферой. Его педагоги ориентировались на традиции русского искусства, народного творчества, в отличие от нравов классицизма, царящих в стенах Императорской Академии художеств. С самого начала обучения юный художник терпел страшную нужду,

ему, как и некоторым студентам, его товарищам, было не в чем выйти на улицу. В этот период вместе с А. П. Рябушкиным учились Абрам Архипов, братья Коровины, Исаак Левитан, Михаил Нестеров. Во главе училища стояли известные художники Василий Перов, Илларион Прянишников и др. Здесь очень быстро заметили талант вновь принятого студента – Андрея Рябушкина. В восемнадцать лет он был переведён в главный класс – натурный, где стал любимцем Василия Григорьевича Перова, к которому А. П. Рябушкин питал искренне уважение и которого признавал в качестве непрекаемого авторитета. Его сокурсниками были тридцатилетние ученики, это говорило о многом – талантливый юноша делал большие успехи. Вскоре на ученической выставке появились его первые работы – «Сцена у дьячка» и «Крестьянская свадьба в Тамбовской губернии», которые сразу обратили на себя внимание. Большое полотно – «Крестьянская свадьба...» сразу же приобрел П. М. Третьяков – это был хороший знак. В этой работе уже угадывался будущий стиль А. П. Рябушкина – сдержанность и мягкость художника, наблюдательность в передаче общего настроения, жестов конкретных людей, замечательная игра света. В Московском училище он получил прочную профессиональную основу живописи.

После смерти В. Г. Перова Андрей Рябушкин, не окончив училища, в 1882 году отправляется в «академисты» натурального класса Санкт-Петербургской Императорской Академии художеств. Местом пребывания и общения молодых

художников в столице было так называемое «Московское подворье» на 7-й линии Васильевского острова, где он и поселился. Тут у него завязались близкие отношения со многими учениками Академии художеств.



Рис. 2. Рябушкин А. П. Крестьянская свадьба в Тамбовской губернии. 1880 г.
Государственная Третьяковская галерея

Вскоре за хорошие успехи он получил право жить на «академической квартире». Это была большая радость для художника, и не важно, что эта «квартира» располагалась в небольшой каморке где-то под самой крышей. Главное – возможность работать, и он работал неистово, не покладая рук. В Академии художеств царил другая атмосфера. Для начинающих и неопытных художников-москвичей академическая школа того времени была в некоторой степени пагубной, их самобытный талант восхищал учеников, но его не замечала профессура. Их реалистический рисунок и живопись не подходили под академическую мерку, им было очень трудно претендовать на медали. Так, спустя два года после поступления в Академию, её покинули А. Архипов и М. Нестеров – сокурсники Андрея Рябушкина, хотя сам Рябушкин предпочёл остаться. Его учителями были В. В. Верещагин, П. М. Шамшин, К. Б. Вениг, Б. П. Виллевалде, П. П. Чистяков. В этот период его учителем и наставником стал также выдающийся русский художник-археолог Ф. Г. Солн-

цев. Его влияние на творчество молодого художника проявлялось в неуклонном соблюдении А. П. Рябушкиным исторической археологии, точности в создаваемых им исторических полотнах. Профессор Ф. Г. Солнцев не был преподавателем, но по линии Министерства внутренних дел более тридцати лет (с 1868 г.) осуществлял «попечительские работы за стипендиатами из государственных крестьян, учащимися Императорской Академии художеств». В течение нескольких лет, приходя за стипендией, Андрей Рябушкин советовался с академиком Ф. Г. Солнцевым о композициях, учился древнерусскому письму, получал частные заказы, благодаря которым имел так необходимый ему дополнительный заработок. Дело в том, что А. П. Рябушкин, сам будучи студентом, помогал своему брату Фёдору, который в это время учился в Московском училище живописи, ваяния и зодчества.

В доме у Ф. Г. Солнцева Андрей Петрович познакомился с известным художником, рисовальщиком и гравёром В. В. Матэ, у которого стал учиться гра-

вированию. Детские годы Василия Васильевича прошли недалеко от Любани, в доходной ферме села Доброго, которую купил его отец, прусский подданный Вильгельм Иоган Матэ. Впоследствии Андрей Рябушкин проведёт в этих местах довольно значительную часть своей жизни. Очевидно, в период знакомства этих двух художников был создан известный портрет Андрея Рябушкина работы В. В. Матэ. Дружбу, зародившуюся в тот период, они пронесли через всю жизнь.

В начале 1880-х годов в Академии сложился кружок студентов, организатором которого был И. Ф. Тюменев. Он пользовался популярностью среди академистов и был довольно многочисленным. Кружковцы собирались по пятницам

в квартире Ильи Фёдоровича и вместе рисовали. Позднее состав кружка стал более камерным – вокруг И. Ф. Тюменева объединились Андрей Рябушкин, Василий Беляев, Василий Павлов, Юлий Рейнберг, ставшие впоследствии близкими друзьями. В августе 1886 года И. Ф. Тюменев приобрёл имение Приволье, которое располагалось в четырёх верстах от села Доброго, на довольно большом расстоянии от железнодорожной станции Любань в Новгородской губернии (ныне Ленинградская область, Тосненский район). Постепенно оно превратилось в центр искусства и культуры, который развивался и формировал вокруг себя среду местной интеллигенции, крестьян и их детей.

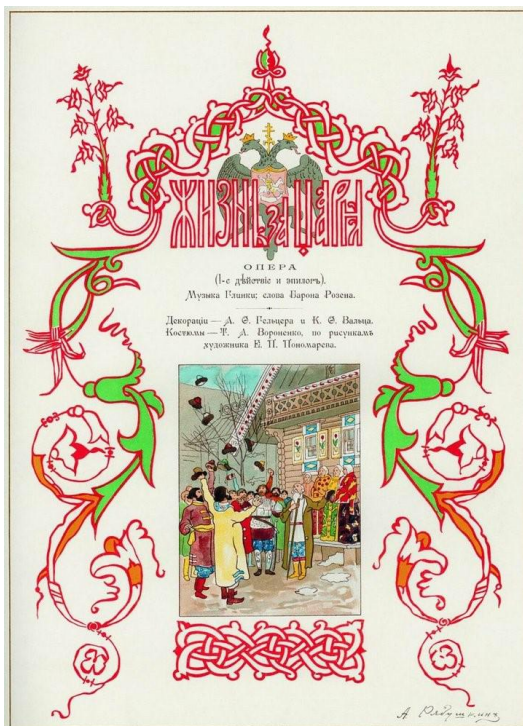


Рис. 3, 4. «Жизнь за царя» – эскиз плаката. «Завет царя Алексея Михайловича охотникам»

В середине 1880-х годов в Академии художеств пользовалась популярностью устройство живых картин и костюмированных балов, в оформлении которых друзья часто принимали участие. Например, костюмированный бал 28 марта 1885 года был посвящён созданию живых картин на темы древневосточной жизни. Автором постановки и эскизов

костюмов для римской процессии «Шествие царя в цирк» значится академист А. П. Рябушкин. Возможно, интерес к подобной теме нашёл своё продолжение в работе над академической программой 1887 года «Эсфирь перед Артаксерксом».

Андрей Петрович, будучи необыкновенно работоспособным и всесто-

ронне талантливым человеком, много работал над иллюстрациями для книг и журналов, одновременно он являлся большим мастером в области виньеток, афиш, стильной русской орнаменторики. Удивительное изящество рисунка, тонкость исполнения, вкус поражали каждого, кто хоть сколько-нибудь умел ценить эти качества. Количество иллюстраций, рисунков и набросков, сделанных А. П. Рябушкиным, громадно. По приблизительному подсчёту всего их около двух тысяч. Его работы помещались главным образом в «Ниве», «Всемирной иллюстрации» и «Историческом вестнике», в котором в 1885 и 1886 годах помещены три его рисунка «Марина Мнишек», «Утро Московского возмущения» со статьей Н. И. Костомарова и «Поезд Марфы Посадницы и вечеревого колокола» со статьей Д. Л. Мордовцева.

В процессе этой работы у него завязалась переписка с историком Н. И. Костомаровым, а также появился интерес к исторической науке, накапливались знания о бытовой стороне русской старины. Вполне возможно, что той популярностью, которой пользовался при жизни А. П. Рябушкин, он гораздо больше обязан своим многочисленным иллюстрациям, чем очень немногочисленным картинам этих лет. Эта работа давала ему заработок и популярность. Он также компоновал картины для волшебного фонаря, иллюстрируя музыкальные произведения, исполнявшиеся в Академии художеств товарищеским оркестром под управлением И. Ф. Тюменева, рисовал программы для академических публичных вечеров, ставил живые картины.

В 1886 году А. П. Рябушкин едет с А. Е. Архиповым на этюды в Рязанскую губернию. Эта поездка оказывается весьма плодотворной: Андрей Петрович привозит большой материал для своих будущих работ. Первым значимым результатом этого путешествия явилась его картина «Ярмарка в Рязанской губернии», выставленная в 1886 году в Академии художеств. Эта картина упрочила за ним репутацию талантливого художника.

Спустя восемь лет после поступления в Академию в 1890 году А. П. Рябушкин приступил к написанию конкурсной программы «Снятие с креста (Голгофа)» на большую золотую медаль. История этой картины, его самого большого художественного полотна, очень характерна и для понимания тогдашнего настроения художника, и для иллюстрации царивших академических порядков.

Требования для всех конкурсантов тогда были едины. Задавалась общая тема библейского или исторического содержания, конкурсанты запирались на двадцать четыре часа в отдельные комнаты и обязаны были исполнить эскизы, которые затем утверждались (или нет) Советом. И затем уже в программы, которые писались к этим экзаменам, вносить изменения запрещалось. А. П. Рябушкин с волнением писал И. Ф. Тюменеву: «Теперь я не знаю, что мне читать? Должно быть, кроме Евангелия ничего и не нужно – а как Вы думаете?»²³ Эти слова говорят о том, насколько серьёзно А. П. Рябушкин подошёл к исполнению своей дипломной работы.

Первоначальный эскиз Рябушкина соответствовал академическим требованиям, и художник приступил к работе. Сохранилось много подготовительных эскизов, набросков, рисунков. В эти дни А. П. Рябушкин много бывал на Смоленском кладбище, где наблюдал выражение лиц родственников на похоронных процессиях, а также изучал трупы в «переправочных». Он пишет этюды заходящего солнца в Песках, в Приволье, на набережной Невы, у Академии художеств. В Приволье же для фигуры Иосифа Аримафейского А. П. Рябушкину позировал И. Ф. Тюменев, который стоял обнажённый по пояс, поднимая руки вверх. Андрей Петрович в это время сделал более пятидесяти эскизов к своей программе «Снятие с креста» и громадный картон углём – «Плач о Христе». Время быстро шло, и необходимо было приступать к самой

²³ ОР РНБ. Ф. 796. Оп. 1. Ед. хр. 16. Л. 310

программе, за которую он взялся лишь за месяц до срока конкурса. Несмотря на это, работа была написана сразу, как говорится, «в один присест», необычайно

свежо и сильно. Однако незадолго до срока подачи автор соскабливает написанное и пишет всё заново, уходя далеко в сторону от первоначального эскиза.



Рис. 5. Рябушкин А. П. Снятие с креста (Голгофа). 1890 г. Русский музей

Когда работу Андрея увидели товарищи – конкуренты, она вызвала всеобщий восторг, так всё это было сильно, выразительно и талантливо. Молва разнеслась по Академии художеств, к нему в мастерскую стали заглядывать профессора. Некоторые из них хвалили А. П. Рябушкина, но многие предпочитали молчать, покачивая головой и как бы жалея его...

О необычайно даровитом художнике Андрее Рябушкине и его программе прослышал И. Е. Репин. Он специально приехал в Академию и всё внимание сосредоточил на работе молодого стипендиата. Это было событие в жизни Академии, так как И. Е. Репин вовсе не показывался в её стенах. Потом Илья Ефимович приехал ещё раз, и ещё. Отзываясь о картине А. П. Рябушкина, он говорил, что чем больше на неё смотришь, тем лучше она кажется. Но, несмотря на похвалы, сыпавшиеся со всех сторон, Совет Академии решил дать строптивому конкурсанту, отступившему от требований конкурса, только звание классного художника первой степени, лишив его большой золотой медали. Это был без сомнения

большой удар для начинающего художника. Но А. П. Рябушкин не проиграл. Президент Академии художеств, великий князь Владимир Александрович, назначал ему из собственных средств сумму, полагающуюся золотым медалистам на заграничную поездку, правда, сроком не на три, а на два года.

Слава о картине гремела уже далеко за пределами Академии. О ней услышал П. М. Третьяков и тотчас отправился в Петербург. На вопрос Павла Михайловича, как автор намерен поступить с картиной, последовал ответ: «азрезать на куски» (весьма потом характерный для А. П. Рябушкина способ уменьшать и переделывать свои большие картины). П. М. Третьяков предложил А. П. Рябушкину продать ему этот холст за пятьсот рублей. А. П. Рябушкин с радостью согласился, так как постоянно нуждался в деньгах.

Проницательный П. М. Третьяков разглядел в этой картине то, что отличало А. П. Рябушкина от большинства учеников Академии художеств. Заданные сюжеты молодой художник решал по своему, отрываясь от привычных акаде-

мических канонов. Хотя он внимательно изучал и осваивал композиционные приёмы классического искусства, ему был абсолютно чужд тот ложный пафос, который, как правило, был присущ в ту пору академическим «историческим сочинениям». К этому моменту стремления и искания Рябушкина вылились в нечто определённое: он твёрдо знал, что делает, и не хотел сворачивать с пути, оставаясь верен своей идее до самой смерти. Все

его помыслы были направлены в сторону русской старины. Он уже много потрудился в этом направлении, много читал, многое передумал и ещё многое перечувствовал. Свои знания художнику хотелось подкрепить личными впечатлениями во время многочисленных путешествий по России. И вот он планирует поездки в Москву, Киев, Ярославль, Псков, Новгород и другие хранилища древнего русского духа.



Рис. 6. Рябушкин А. П. Эсфирь перед Артаксерксом. 1887 г. Русский музей

К 1895 году образовался круг художников, которые особо тяготели к темам исторического прошлого и нашли необходимым организовать Общество художников исторической живописи. Его организаторами выступили Андрей Карелин, Василий Беляев, Константин Горский, среди них также был Андрей Рябушкин. На протяжении десяти лет устраивались выставки, распространялись издания, посвящённые различным историческим темам. Общество существовало под патронажем великого князя Сергея Александровича.

В Санкт-Петербурге, как уже было сказано выше, произошла ещё одна важная встреча с человеком, который сыграл значимую роль в жизни Андрея Петровича. Личность Ильи Фёдоровича Тюменева, его вклад в русскую культуру имеют огромное значение сами по себе, но дружба этих двух талантливых людей,

несомненно, сыграла огромную роль в их жизни. Они подружились с первых дней пребывания А. П. Рябушкина в Академии. Это неслучайно, ведь И. Ф. Тюменев являлся великолепным знатоком русской старины, известным либреттистом и незаурядным музыкантом. Илья Фёдорович в 1886 году купил довольно большой участок земли, который располагался в живописном месте, при впадении речки Кородыньки в Тигоду в Новгородской губернии, как раз здесь он впоследствии построил усадьбу.

К тому времени И. Ф. Тюменев уже закончил Академию художеств, женился, обзавёлся семьёй. В 1887 году работы по обустройству усадьбы были в основном закончены, и семья Тюменевых переехала в Приволье.

Усадьба состояла из большого количества построек, в неё входили господский дом, службы, беседки, терраса-

театр, горка, библиотека, баня, флигель и др. Все сооружения были бревенчатыми, украшены прорезным узорочьем и гармонично сливались с окружающей природой.

Приволье по праву входит в ряд меценатских усадеб. Она малоизвестна широкой публике, в отличие от таких прославленных художественных центров, как Абрамцево, Талашкино, Борок и др. Приволье стало культурно-художественным и просветительским центром в русской глубинке, благодаря личности владельца – Ильи Фёдоровича Тюменева, который получил в своё время прекрас-

ное образование и обладал незаурядными организаторскими качествами. Он родился в купеческой семье, воспитывался в пансионе Ф. И Видемана, шестнадцатилетним юношей объехал всю Европу. В двадцать лет он стал студентом консерватории, изучал теорию музыки у Н. А. Римского-Корсакова, через пять лет поступил в Академию художеств. Там он вскоре организовал из студентов хор и оркестр, устраивал лекции с «туманными картинками», на рисовальных вечерах по композиции часто садился за рояль.



Рис. 7. Имение «Приволье» И.Ф. Тюменева. 1887 – 1891 гг. Фотография. РНБ. Ф. 796

Во время подготовки этих вечеров он познакомился с Андреем Рябушкиным. И. Ф. Тюменев в своей усадьбе создал кружок художников, товарищей по Академии художеств, в который входили А. П. Рябушкин, В. В. Павлов, В. П. Беляев и др. Они живо интересовались русской стариной и самобытным народным искусством. На протяжении 1892 – 1903 годов художники покидали

летом Приволье и недели две путешествовали по России, писали памятники древнерусского зодчества, чтобы «открыть и запечатлеть почти фотографически для себя и потомков Россию, Русь, потерянную нами, которую мы ищем и не можем обрести...» [Власова, 1994, с. 64], – так писал об этом сам И. Ф. Тюменев. Илья Фёдорович написал несколько статей, которые были проиллюстрированы

его друзьями художниками: «По пути из варяг в греки», «На Среднем Плесе», «От Тихвина до Весьегонска», «От Ржева до Углича» и др. Собранные И. Ф. Тюменевым рисунки, фотографии составили уникальную коллекцию, служащую неисчерпаемым источником информации

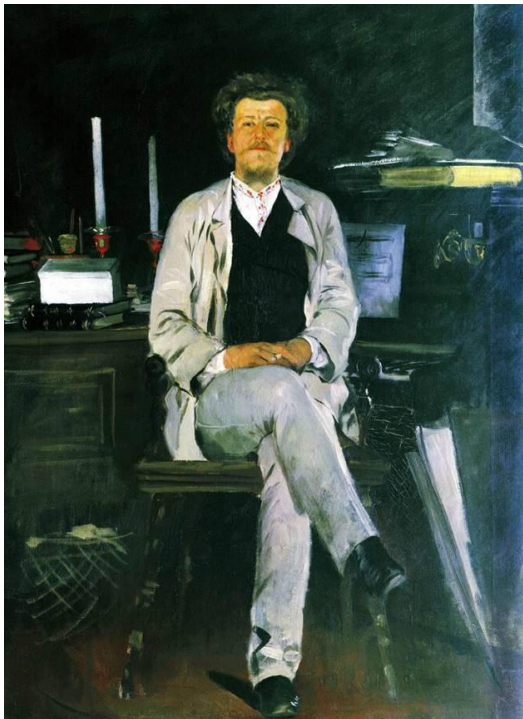


Рис. 8. Рябушкин А. П. Портрет И. Ф. Тюменева. 1886 – 1888 гг. Тюменский областной музей изобразительных искусств

Им написаны либретто опер Н. А. Римского-Корсакова «Царская невеста» и «Пан воевода».

Заметный след на поприще просвещения местных крестьян оставил Анатолий Алексеевич Клопов, тогда ещё коллежский асессор, новгородский дворянин, агроном и экономист, позднее – тайный советник императора Николая II. Он приобрёл в 1900 году пятьдесят десятин земли из пустоши Чудля, входившей в состав имения Попрудка – Пистельков. Здесь он обустроил небольшую усадьбу с жилым домом, флигелем, курятником, конюшней и другими хозяйственными постройками, а также великолепным фруктовым садом. Красивая усадьба раскинулась на фоне лесного

по географии, архитектурным памятникам России того времени от Санкт-Петербурга до Москвы. И. Ф. Тюменев оставил также ценные воспоминания о Н. А. Римском-Корсакове, А. П. Рябушкине, М. П. Мусоргском, М. А. Врубеле.



Рис. 9. Уголок в гостиной. И. Ф. Тюменев за работой. 13 марта 1903 г. Фотография. РНБ. Ф. 796

массива, который обрамлял собой всё это великолепие. А. А. Клопов был представлен императору великим князем Александром Михайловичем. Он принадлежал к числу тех фантазёров, которые мечтают путём личного усмотрения восстановить справедливость, которую закон ... уладить не в состоянии. Анатолий Алексеевич выполнял роль «глаз и ушей императора», он командировался государем в самые проблемные места России, с тем, чтобы на месте разобраться и донести справедливую картину происходящего. Он был наделён императором неограниченными полномочиями и пользовался его благосклонностью до конца царствования.

Среди местных крестьян совместными усилиями организовывается «Добросельское народное общество», которое работало в самых разных направлениях.

А. А. Клопов занимался пропагандой экономических и агрономических знаний, им было организовано обучение крестьян. Во главу угла А. А. Клопов ставил вопрос о самосознании человека: «Самосознание и самодеятельность чело-

века всегда являются могучими силами к достижению счастья и благополучия. Они, т.е. самосознание и самодеятельность, необходимы во всяком деле и начинании: они создают прогресс и всякое движение вперед, они же вызывают в человеке почин, предприимчивость, творчество» [Очерк Добросельского народного общества..., 1913].



Рис. 10. Улица в деревне Кородыне. Зима 1888 года. Фотография. РНБ. Ф. 796

Невозможно с этим не согласиться, это высказывание А. А. Клопова актуально и в наши дни. Как один из учредителей Добросельского народного общества и Добросельского народного союза И. Ф. Тюменев организовал просветительскую деятельность среди крестьян в селе Добром, Замостье, Басине и Смердыне, вовлёл в это занятие свою семью, А. П. Рябушкина, представителей местной интеллигенции, самих крестьян, а также подростков. Большим успехом

пользовались концерты народного хора, постановки театральных трупп, народные чтения с «туманными картинами» в Добросельском народном доме. Хор, состоящий из шестидесяти человек, стал «гастролировать» с концертами в усадьбах, окрестных сёлах и деревнях. Причём, Илья Фёдорович выступал не только руководителем этих коллективов, но и в качестве композитора, певца, режиссёра, художника, а также фотографа. В 1890-ые годы он приобрёл фотоаппарат, на то

время довольно малораспространённый предмет обихода. Благодаря этому было сделано достаточно много различных фотографий, донёсших до нас, ныне живу-

щих, атмосферу времени, которая окружала А. П. Рябушкина, в которой он жил и творил.



Рис. 11. Кородынский хор. 24 мая 1903 г. Фотография. РНБ. Ф. 796

В это же время при содействии А. А. Клопова И. Ф. Тюменев организовал поездку девяноста шести крестьянских детей по железной дороге от Любани до Новгорода, а обратно – по Волхову. Это путешествие, несомненно, было запоминающимся событием в жизни детей, которые и в Любани-то не часто бывали. Анатолий Алексеевич принял активное участие в создании школы для крестьянских детей в селе Добром.

Как истинно верующий человек, прихожанин Никольской церкви села

Доброго, Илья Фёдорович организовал перестройку и расширение храма. Тюменев привлёк к этому делу своих друзей художников – прежде всего А. П. Рябушкина, В. В. Беляева, В. П. Павлова, которые занимались росписями церкви. Андрей Петрович написал икону преподобного Макария Римлянина. «Святой изображен в схиме, с молитвенно сложенными руками и глубоко прочувствованном молитвенном выражении, в измождённых постом и лишениями чертах

бледного серьёзного лица» [Тюменев, 1904, с. 279].

При содействии И. Ф. Тюменева В. В. Комаров – владелец керамического завода в соседней деревне Драгодино, пожертвовал иконостас местного изготовления. Никольская церковь стала самой нарядной в округе. Андрей Петрович Рябушкин, начиная с 1887 года, был постоянным гостем в Приволье.

В это время им уже заинтересовались в художественных кругах, благодаря картинам «Крестьянская свадьба в Тамбовской губернии», «Дача», «Ярмарка

в Рязанской губернии». Если подвести определённую черту, некий промежуточный итог, то А. П. Рябушкину повезло, признание официальной школой его таланта было несомненным. Академия художеств, к которой он был всё время в оппозиции, его признала, дала ему стипендию, великий князь выделил ему деньги на заграничную командировку. Но А. П. Рябушкин не пожелал ехать за границу, в течение двух лет он путешествовал по России. Побывал в Москве, Ростове, Ярославле, Киеве, Новгороде, Пскове, а также на родине, в Борисоглебске.



Рис. 12. За шоколадом. Л. Н. Эрберг, О. И. и И. Ф. Тюменевы, В. П. Павлов, А. И. и А. Ф. Тюменевы, К. К. Соколов и О. А. Светлова. Снято А. П. Рябушкиным. Фотография. РНБ. Ф. 796



Рис. 13. Никольская церковь в селе Добром. Фотография. РНБ. Ф. 796



Рис. 14. И. Ф. Тюменев и В. П. Павлов в мастерской. Фотография. РНБ. Ф. 796



Рис. 15. Изба Ивана Ильина в д. Кородыне. 1888 г. Фотография. РНБ. Ф. 796

За этот период художником написана небольшая, но в высшей степени выразительная картина – «Ожидание новобрачных от венца в Новгородской губернии», которая была принята на передвижную выставку 1891 года.

А. П. Рябушкин посвящал много времени подготовительной работе – писал этюды к этой картине. Каждый вечер он ходил в избу к местному крестьянину Ивану Ильину и изучал вечернее солнце, каждый вечер был готов новый этюд.



Рис. 16. Рябушкин А. П. Дача (имение И. Ф. Тюменева). 1888 г. Из частной коллекции

Натурщиками в этой работе, как и во многих других, были местные крестьяне – мужчины и женщины, которые ему позировали. Любимой женской моделью была очень красивая девушка Татьяна Данилова, она в центре полотна смотрит на зрителя. Татьяну можно видеть на многих работах А. П. Рябушкина, созданных в Приволье. «Ожидание новобрачных от венца...» являлась хорошей передвижнической картиной, чрезвычайно добросовестно выполненной и привлекательной какой-то общей душевностью.

Тесная для такого большого количества гостей деревенская изба Ивана Ильина, длинный стол, уставленный закусками. Жёлтый свет от висящей над столом керосиновой лампы мягко освещает группу добросельских девушек, их белые кофты с узорчатыми воротниками и рукавами, характерными для этой местности, красные ленты, вплетённые в тугие косы. У двери неторопливо беседуют две пожилые крестьянки, в полуть-

ме избы на лежанке – любопытные деревенские ребята.



Рис. 17. Девушки. Фотография. РНБ. Ф. 796

Трогательная простота, жизненная непосредственность отличают картину. В ней Андрей Петрович запечатлел мно-

гие черты народного быта, тонко подмеченные им благодаря жизни в деревне и тесному общению с крестьянами. Он заходил к ним запросто, его ценили за искренность и прямоту, каждый откровенно высказывал ему свои горести и советовался с ним в трудную минуту. Мужики и бабы чутьём угадывали, что это «свой человек», и потому в каждый праздник он был для крестьян окрестных деревень желанным гостем, никогда не отказывавшимся от скромного угощения, и если при этом случалось лишнее выпить, то первым долгом все заботы были направлены на Андрея Петровича: его укладывали спать, берегли. В ближайших

сёлах – Басино, Кородыня, Доброе, Смердыня, у него было много крестников, кумовьёв и кумушек.

Художник редко обращался к профессионалам с просьбой высказать своё суждение о той или иной его работе, а приглашал к просмотру своих близких соседей, добрых друзей, в искренности которых он не сомневался. Обыкновенно он показывал свою работу кому-либо из крестьян и терпеливо ждал приговора. Но стоило «эксперту» не понять картины, не усвоить её идеи, как работа подвергалась сплошной переделке и даже уничтожению.



Рис. 18. Рябушкин А. П. Ожидание новобрачных от венца в Новгородской губернии. 1891 г. Русский музей

В 1891 году И. Ф. Тюменев устроил художнику мастерскую в отдельном доме. Илья Фёдорович писал: «Сажень в полутора от моей усадьбы есть очень красивое местечко, расположенное на склоне холма, под которым внизу растёт небольшая рощица, а за нею протекает наша речка Кородынька. Красивее и удобнее этого местечка поблизости от усадьбы я не нашёл; Андрею Петровичу также понравилось, и здесь мы решили поставить мастерскую. План мастерской, с прилегающими к ней спальнею и кухнею, был составлен в продолжение какого-нибудь часа. Я принялся за постройку,

которую и закончил в половине июня... Мастерская была снабжена и верхним, и боковым светом, но он большею частью пользовался только верхним. Стены её сплошь были обиты сероватым шведским картоном, на котором вскоре начали появляться разные наброски углём» [Там же, с. 274].

Вскоре Андрей Петрович полностью переехал к И. Ф. Тюменеву, эти места он очень любил, если и выезжал куда-то, то ненадолго. Жизнь в Приволье, наблюдения обычаев и нравов русской деревни сыграли значительную роль в творчестве А. П. Рябушкина, который

был всесторонне одарённым человеком. Впоследствии А. П. Рябушкин с теплотой вспоминал долгие зимние вечера, когда он приезжал на рождественские праздники в Приволье. Эти вечера были заполнены музыкой, преимущественно из русских исторических опер, работа над эскизами сопровождалась чтением былин. Как разыгрывалась фантазия, сколько рождалось в голове исторических образов! Именно тогда за несколько дней он написал большое панно «Пир богатырей у ласкового князя Владимира» для столовой в доме Тюменевых. Илья Фёдорович вспоминал об одном из вечеров, когда

они с Андреем Петровичем говорили о русских богатырях: «Немедленно я был усажен за рояль с предписанием играть первый акт «Руслана», и под могучие звуки княжого пира в тот же вечер за один присест создались образы всех шести главных богатырей» [Там же, с. 270] (это был первоначальный толчок, послуживший дальнейшей обработке той же темы). Андрей Петрович возвращался к ней впоследствии несколько раз. Богатыри А. П. Рябушкина появились сначала в журнале «Шут» (1893 г.), в виде иллюстраций новгородской былины о Васье Буслаеве.



Рис. 19. Рябушкин А. П. Илья Муромец. Рисунки к книге «Русские былинные богатыри». 1895 г.

В 1892 году в Приволье им была написана картина «Потешные Петра Первого в кружале». Первоначально она была задумана иначе, со стрельцами, но потом художник заменил стрельцов на простых людей. Для изучения типов А. П. Рябушкин уезжал из Приволья в Москву, посещал там московские питейные дома и рассказывал потом, как ему приходилось угощаться там скверной

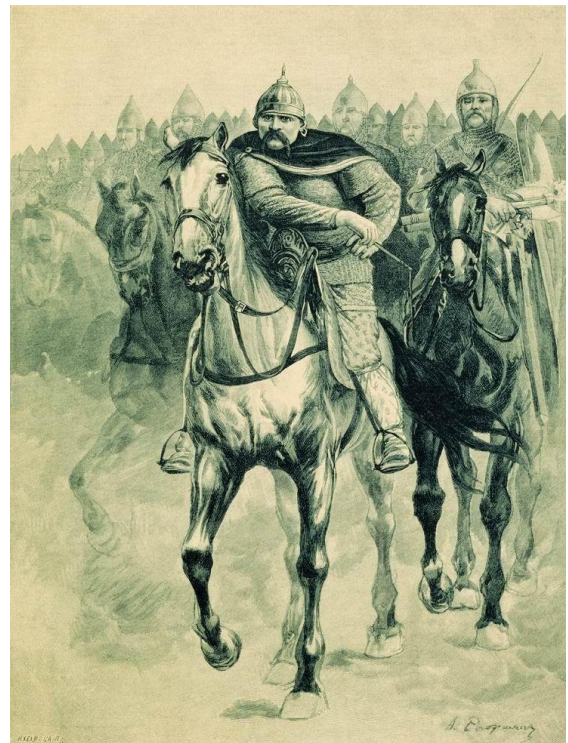


Рис. 20. Рябушкин А. П. Волга Всеволодович. 1895 г.

водкой. Эта картина, тщательно написанная, появилась на выставке передвижников и выделялась среди всех своей простотой и историчностью. Выбор сюжета, композиционное и колористическое его воплощение, даже эмоциональный тон – всё указывает на одинаковый подход художника как к просто бытовым, так и историко-бытовым картинам. Андрей Рябушкин выступает как тонко чувствую-

ший наблюдатель, открывающий в метко подмеченных подробностях значительное, ёмкое, обращает взгляд зрителя на детали, которые всегда у художника главные.

Последнее десятилетие деревенской жизни художника является исключительно важным и плодотворным периодом его деятельности. Судьба связала его с И. Ф. Тюменевым, и обстоятельства этой многолетней дружбы привели Ан-

дрея Рябушкина в деревню, где он, соприкоснувшись с родной с детства обстановкой, укрепил и обновил свои душевные силы. Илья Фёдорович вспоминал: «...я не знаю другого художника (разве только за исключением В. М. Васнецова), который бы сделал столько для художественного воспроизведения наших былин и былинных типов, как Андрей Петрович» [Там же, с. 271].



Рис. 21. Рябушкин А. П. Пир богатырей у ласкового князя Владимира. 1888 г. Русский музей

А. П. Рябушкин много и сосредоточенно работает, тем более, что у него теперь появились все бытовые условия для творчества. Нужно отметить, что в наиболее важные годы развития его таланта он не испытывал той нищеты, от которой буквально у многих способных людей опускались руки. Ему именно везло, потому что он был чужд житейской ловкости, всякого искательства и был типом чистейшего бессребреника. Андрей Петрович часто продавал свои работы за первую предложенную цену. Не только картины, но также и этюды раздавались им направо и налево, дарились местным крестьянам. Известно, как много картин и писем им сожжено, разрезано на куски, записано. А. П. Рябушкин был совершенно чужд соображению выгоды, наживы, сбережений и часто сидел без денег.

Как раз на период жизни в Приволье и в Дидвино выпадают наиболее плодотворные в творчестве А. П. Рябушкина годы, когда были написаны «Князь Глеб Святославович убивает волхва на новгородском вече (Княжий суд)», «Мученическая кончина великого князя Глеба Владимировича» и «Московская улица XVII века в праздничный день». На выставке Общества художников исторической живописи в Москве появились две картины – «Московская улица...» и «Боярская дума...». Эта организация (Общество художников исторической живописи) появилась при поддержке Андрея Петровича. Он был членом – учредителем и членом правления. Уже только одно хронологическое перечисление выдающихся картин А. П. Рябушкина показывает, насколько продуктивна была его работа именно в последнее десятилетие.



Рис. 22. А. П. Рябушкин со Снегуркой.
Фотография. РНБ. Ф. 796

Забегая немного вперёд, нужно отметить, что А. П. Рябушкин до конца так и остался одиноким, у него не было семьи. Во время учёбы в Московском училище живописи, ваяния и зодчества он отличался общительностью. Но через некоторое время, чем дальше, тем больше он становился замкнутым и молчаливым. У него, по-видимому, не было никакой склонности к семейной жизни, и в то же время Андрей Петрович очень любил чужую семейную жизнь, любил находиться в семейной атмосфере. Может быть, именно поэтому, одна из первых его картин и многие последующие были посвящены теме свадьбы и связанных

с нею сюжетов. Самой очаровательной и живой, самой «рябушкинской», если можно так сказать, из его историко-бытовых картин стала картина «Свадебный поезд в Москве» (XVII столетие), написанная в 1901 году.

На полотне перед нами возникает допетровская Москва, далёкая и вместе с тем осязательно трепетная, красочная и яркая. Вечер ранней весны. Вечерние сумерки окутывают бревенчатые стены старинных московских домов. И вдруг, среди этой мягкой дымки вечера возникает яркое сияние праздничной кареты в окружении не менее яркой толпы людей. Зрелище торжественного, нарядного поезда, быстро проносающегося по улице, исчезает. На первом плане остаётся нарядно одетая одинокая девушка, грустная, которая спешит скрыться от этой процессии в переулке. Чья-то радость для неё нестерпимо обидна, она явно страдает. В этом полотне, одном из самых поэтичных созданий художника, – всё пронизано тонким ощущением жизни. Эта картина была подарена близкому другу Василию Беляеву и дочери И. Ф. Тюменева – Ольге – в качестве свадебного подарка, долгое время находилась в усадьбе, а затем была подарена Ильёй Фёдоровичем Третьяковской галерее. Есть сведения, что Андрей Петрович очень любил Ольгу, но она предпочла Василия Беляева, и в этом факте его биографии также кроются разгадки к его сюжетам на свадебные темы.



Рис. 23. Рябушкин А. П. Свадебный поезд в Москве (XVII столетие). 1901 г.
Государственная Третьяковская галерея

Всю свою жизнь А. П. Рябушкин был страстным любителем русской музыки. Любовь к церковным песнопениям зародилась, вероятно, ещё в раннем детстве, когда он пел в хоре. Сборники Н. А. Римского-Корсакова и М. А. Балакирева были неизменной принадлежностью его походного чемодана. Он любил оперы «Руслан», «Русалка», «Жизнь за царя», «Борис Годунов», «Хованщина». Он научился играть на скрипке, гитаре, балалайке, гармошке, а также сам сделал черемисские гусли по оригиналу, который видел где-то в трактире в Нижнем Новгороде. Подобная одарённость свойственна многим русским живописцам. «Музыку он готов был слушать целыми часами, целыми днями, и некоторые произведения Ф. Шопена, Л. В. Бетховена и Ф. Шуберта приводили его буквально в восторг», – вспоминал И. Ф. Тюменев [Там же, с. 280].

В творчестве художника известно немного работ, посвящённых иконописи и росписи храмов. Картина «Чудотворная икона», появившаяся на Передвижной выставке в 1894 году, явилась результатом путешествия А. П. Рябушкина в город Ржев, где он мог наблюдать эту икону. Он также принимал участие в создании эскизов и рисунков для храма Спаса на Крови в Санкт-Петербурге, который был задуман в русском стиле, по образу московского собора Василия Блаженного. Храм украшен мозаичным панно, выполненным по рисункам В. М. Васнецова, А. П. Рябушкина, М. В. Нестерова и других художников. В 1903 году А. П. Рябушкину также пришлось исполнять церковный заказ: он делал несколько эскизов внутренней росписи православного собора в Варшаве.

Как было сказано выше, Андрей Петрович был мастером больших композиций со множеством персонажей. Таковой стала картина «Сидение царя Михаила Федоровича с боярами в его государственной комнате» 1893 года, где представлены бояре в красочных уборах. В этой работе мастер показывает в типах людей, в предметах старины и деталях историче-

скую справедливость. Но и в цветовом выражении этой картины, в колорите, он ищет соответствие изображённого на полотне к воссоздаваемому укладу жизни. После того, как эта картина была принята на Передвижную выставку, наступает разрыв с передвижниками, художник больше не посылает свои произведения на выставки Товарищества.

В последние годы он показывает свои произведения на выставках «Мир искусства». А. П. Рябушкин всё глубже погружается в историю Руси. На выставках «Мира искусства» появлялись все его наиболее выдающиеся произведения, написанные за период с 1899 по 1904 годы. Одной из крупных заслуг объединения «Мир искусства» было именно открытие талантливых, свежих, живых работ. А. П. Рябушкин был привлечён вместе с такими художниками, как В. А. Серов, М. А. Врубель, И. И. Левитан, М. В. Нестеров для иллюстрирования «Истории царской охоты» Н. И. Кутепова, великолепного издания, представляющего и сегодня большой интерес для собирателей и библиофилов.

В 1899 году он закончил одно из самых своих заветных произведений – «Русские женщины XVII столетия в церкви». Несомненно, это одно из самых лучших и оригинальных произведений зрелого художника.



Рис. 24. Рябушкин А. П. Русские женщины XVII столетия в церкви. 1899 г.
Русский музей

Этот сюжет волновал его не один год, было создано множество эскизов, Андрей Петрович ездил по различным храмам, как учёный исследователь изучал те места, где обычно стояли женщины в церкви, их одежду, характерные движения. Его барышни и боярышни в молитвенной тишине, застывшие в расписном храме, напоминающем ярославские церкви XVII века, чисты и прекрасны. Эта работа вместе с картиной «Семья купца XVII века» была представлена на международной выставке 1900 года в Париже, где А. П. Рябушкин получил почётный диплом. Он очень был доволен наградой и прикрепил диплом на стене в своей мастерской в Приволье. По словам современников, именно в это время Андрей Петрович говорил: «Вот теперь только и выучился». Эти слова были вызваны не одним только фактом получения высокой награды, а также удовлетворением от того, что удалось впервые передать своё, то, к чему он так долго стремился.

Но всё же ближе и понятней художнику были простые люди, крестьяне. И когда он писал городскую толпу в её случайном уличном составе, то она была

написана всё с тех же земляков окрестных деревень. По отношению к окружающей деревенской действительности картина «Едут! (Народ московский во время въезда иностранного посольства в Москву в конце XVII века)» представляет собой не что иное, как групповой портрет жителей деревни Кородыни, и одновременно они показаны как «стоглавая московская толпа», собравшаяся при въезде в город иностранного посольства. Любопытство, жажда увидеть нечто необыкновенное, диковинное объединяет всех мужчин и женщин. Прототипом образа стрельца в центре картины послужил Фёдор Данилов, живой, непосредственный характер которого позволил художнику наполнить исторический образ столь яркой жизненной убедительностью. Портретные характеристики крестьян отразились и в других персонажах картины «Едут!» – женских и мужских образах Субботиных, Пахомовых, Зарубиных, Даниловых. Никогда ещё А. П. Рябушкин не достигал такой напряжённости колорита, никогда раньше ему не удавалось создать такие яркие исторические характеры, как в этой картине.



Рис. 25. Добры молодцы деревни Кородыни. 1890-е г. Фотография. РНБ. Ф. 796

За два года до своей кончины Андрей Петрович вместе со своим другом Василем Беляевым купил землю на другом берегу реки Тигоды, где они построили себе мастерские и дома с хозяйством. Все постройки там тоже были бревенчатыми, с тонкой резьбой, близкими и приятными глазу художника. А. П. Рябушкин построил себе маленький дом по собственному плану. Усадьба Дидвино стояла на берегу реки Тигоды напротив Приволья, и общение с Тюменевым продолжалось через небольшой мостик, соединявший их.

Прежде, в ученические годы, в годы богемной петербургской жизни, у художника был свой уклад – во многом беспорядочный и случайный. Теперь наступила возможность устроить свой быт по собственному желанию, соответственно своим склонностям и предпочтениям. А. П. Рябушкин поселился в отдельном домике, с отдельным хозяйством, которое было очень простое, соответствовало характеру хозяина. Он не придерживался никакого определённого режима, работал иногда по ночам, завтракал и обедал когда попало. Домик его

состоял из большой мастерской, маленькой комнаты, похожей на нишу, где он спал, небольшой кухни, где размещалась прислуга. Была у Андрея Петровича также вышка, на которой он очень любил сидеть, попивая красное вино и любясь видом. Этот вид отчасти изображён на небольшой, очень тонко написанной уже в последние годы жизни картине «Зимнее утро» (1903 г.). В это время написаны также картины «В деревне. К обеду», «Втерся парень в хоровод», «Чаепитие», «Московская девушка».

Андрей Петрович был серьёзно болен, у него обострилась чахотка. Лечение за рубежом, в Швейцарии, не дало никакого результата. Вернувшись в Россию, он с необычайной горячностью берётся за работу, преодолевая всё новые и новые приступы кашля. Незадолго до своей кончины Андрей Петрович осуществил свою давнюю мечту – приобрёл фисгармонию, в бархатистых и протяжных звуках которой он черпал вдохновение и силы для своих религиозных композиций. Для него игра на этом инструменте была лучшим отдыхом в деревне в долгие зимние вечера.



Рис. 26. Мостик между усадьбами через реку Тигоду в поместье Беляева. 18 июля 1900 г. Фотография. РНБ. Ф. 796



Рис. 27. Дом в усадьбе В. В. Беляева, где жил А. П. Рябушкин. Нач. XX в. Фотография. РНБ. Ф. 796



Рис. 28. В. В. Беляев, 6 сентября 1900 г.
Фотография. РНБ. Ф.796

В это время, в конце своей жизни, он обращается к временам очень древним, к героическим страницам русской истории. В деревню на речке Тигода доходят скудные новости о происходящем в России. Шла русско-японская война... А. П. Рябушкин обращается к XV веку и пишет картину «Князь Ухтомский в битве с татарами на Волге в 1469 году». Это полотно осталось неоконченным... Поздним вечером 26 апреля 1904 года А. П. Рябушкина не стало, он умер у себя в мастерской. Его похороны состоялись 29 апреля в селе Добром, возле той церкви, для которой он когда-то писал иконы...

От самой усадьбы Дидвино до кладбища гроб несли на руках крестьяне окрестных деревень. Похороны были очень скромными. Кроме крестьян, несших гроб и провожавших своего доброго соседа, присутствовали только семьи Тюменевых и Беляевых, гравёр В. В. Матэ да несколько человек, приехавших из Петербурга. Смерть А. П. Рябушкина прошла малозаметно (это было, вероятно, связано с тем, что большинство его друзей – художников трудились над росписями и убранством собора в Варшаве, который был заложен



Рис. 29. И. Ф. Тюменев. Фотография.
РНБ. Ф.796

в 1894 году, строился на протяжении шести лет, а потом ещё в течение двенадцати лет коллектив лучших русских художников занимался росписями). В журнале «Мир искусства» напечатали небольшой некролог. Чуть позже, но в этом же 1904 году, вышла большая статья И. Ф. Тюменева в одной из книжек «Исторического вестника» – «Рано угасший талант».

И только через восемь лет была устроена посмертная выставка Андрея Петровича Рябушкина, которую организовали его близкие друзья. Эта выставка дала возможность русской публике познакомиться с целым рядом выдающихся и до этих пор неизвестных произведений художника. Сборы от выставки также дали возможность образовать фонд для увековечивания памяти Андрея Петровича учреждением стипендии в двух учебных заведениях – Санкт-Петербургской Академии художеств и Московском училище живописи, ваяния и зодчества, где в своё время учился сам художник и нуждался в стипендиях и пособиях.

Становление Андрея Петровича Рябушкина, как одного из крупнейших русских художников, прошло в деревне,

мало кому известной усадьбе Приволье, а затем в Дидвино, куда он приехал практически неизвестным выпускником Императорской Академии художеств. Эта среда его подпитывала, давала силы для творчества, вдохновляла на новые работы.

Андрей Петрович был истинно русским, национальным художником, который искренне любил людей, своих соотечественников, их жизнь с её своеобразным укладом и порядком, которых он не просто видел, он их чувствовал, для которых он работал всю свою недолгую жизнь. Любил старинный народный быт, разгульный праздник во всём его многообразии, и не случайно в картинах А. П. Рябушкина воспеты преимущественно темы праздника.

Андрей Петрович творил как вдумчивый реставратор тончайших деталей старины. Он, живший на рубеже XIX – XX столетий, воспел век XVII, послужил для потомков своеобразным связующим звеном между столетиями, донёс вкус той эпохи – жизненный уклад, обычай людей, живших в то время, и в этом, показанном художником многообразии

проявилась сущность народного духа. Мы, ныне живущие, можем, обратившись к его творчеству, понять глубже свою историю, своеобразие русского характера и русской души. Особенно это важно сегодня, в наши дни, когда происходит переоценка жизненных ценностей.

Россия всегда прирастала своей провинцией, из провинции в столицу поступала живая народная кровь в виде талантливых русских людей – каким и был Андрей Петрович Рябушкин. Сегодня, возрождая русскую провинцию, мы сможем возродить Россию. Немаловажную роль в этом играет современное искусство.

Андрей Петрович оставил нам довольно большое наследие. Его произведения входят в экспозицию крупнейших музеев русского искусства – Государственного Русского музея, Государственной Третьяковской галереи – и занимают там почётное место. Их нельзя спутать с картинами других художников – его современников, их легко узнать среди полотен русской художественной школы XIX века.



Рис. 30. Стенд с информацией об А. П. Рябушкине в селе Добром

Во время Великой Отечественной войны в ходе ожесточённых боев, которые здесь проходили, были уничтожены прекрасные усадьбы Приволье и Дидвино, а также Никольский храм, разорена могила А. П. Рябушкина. В 1957 году по

ходатайству Союза художников России и на средства Союза прах А. П. Рябушкина был перенесён на гражданское кладбище г. Любань, где впоследствии было установлено надгробие.



Рис. 31. Захоронение А. П. Рябушкина (г. Любань). 1957 г. Фотография

Именем Андрея Петровича Рябушкина названа одна из улиц города Любань. За долгий пятидесятилетний период времени надгробие на могиле полностью пришло в негодность, да и сама могила требовала возобновления. Заботу о сохранении памяти известного русского художника А. П. Рябушкина взяли на себя любанские предприниматели. Инициатором выступил П. А. Петров. В 2012 году в течение октября – ноября было выполнено новое надгробие и ограда, которые были установлены на месте захоронения.

Осенью 2021 года Тосненской центральной районной библиотекой был осуществлен межрегиональный проект «Венок Рябушкину». Он был задуман организаторами как дань памяти известного русского художника в год его 160-летнего юбилея и реализован при под-



Рис. 32. Захоронение А. П. Рябушкина. Осень 2012 г. Фотография

держке администрации Тосненского района Ленинградской области и Любанского городского поселения, а также Общественной палаты Тосненского района Ленинградской области.

12 ноября состоялись основные мероприятия в рамках проекта. В этот день научные сотрудники Государственного Русского музея, известные художники г. Санкт-Петербурга, г. Тосно, краеведы, библиотекари, интеллигенция, представители администраций побывали в урочище села Доброе. Они приняли участие в открытии информационного стенда об историческом прошлом этой земли, о жизни и деятельности известного русского художника А. П. Рябушкина в усадьбе Приволье. Стенд с информацией был установлен около сохранившейся части фундамента Никольской церкви в селе Добром.



Рис. 33. Участники межрегионального проекта «Венок Рябушкину» в урочище села Доброго (Тосненский район, Ленинградская область). 12 ноября 2021 г.

Торжественные мероприятия продолжились в выставочном зале Тосненского районного Дома культуры, где состоялся вернисаж «Древняя Русь и Тосненская земля в творчестве А. П. Рябушкина и современных художников». Эта выставка дала чёткое понимание того, что традиции, заложенные Андреем Петровичем Рябушкиным, продолжают современные художники. Мастер жил и творил в эпоху, когда перед русским изобразительным искусством стояла задача возродить великие эстетические ценности прошлого России, утверждать всеми своими средствами положительное: красоту жизненных традиций русских людей, их быт и праздники, тем самым воспитывая гордость за свою страну и свой народ. Эти слова, сказанные искусствоведами в первой половине XX века, как нельзя более актуальны и в наши дни.

Завершающим мероприятием проекта стала межрегиональная научная конференция «Художество у него в крови», участниками которой стали историки и краеведы из г. Борисоглебска, где родился Андрей Рябушкин, г. Санкт-Петербурга, где он учился изобразительному искусству, г. Тосно, в окрестностях которого были написаны самые яркие и интересные произведения художника. Он был достойным сыном своего народа, своим трудом приумножил сокровищницу русского искусства, и память о нём должна жить в умах и сердцах русских людей.

Автор выражает благодарность предпринимателю г. Тосно (Ленинградской области) Е. Дудкину за финансовую поддержку в научной работе над этой темой.

СПИСОК ЛИТЕРАТУРЫ И ИСТОЧНИКОВ

1. Аксенова Г. В. Ясновидец и правдолюбец минувших жизней. А. П. Рябушкин (1861 – 1904 гг.) // Аксенова Г. В. Русская книжная культура на рубеже XIX – XX веков: монография. М: Прометей, 2011. С. 38–66.
2. Аксенова Г. В. «... Жил только своим, народным, русским»: О художнике Андрее Петровиче Рябушкине // Московский журнал. История государства Российского. 2011. № 9. С. 89–92.
3. Артемов В. Рябушкин. Белый город. М., 2004.
4. Биографический очерк А. Воскресенского. Издание Н. И. Бутковской. С.-П.-Бургъ, 1912 г.
5. Верещагина Е. Художник. Время. История. Очерки исторической живописи XVIII – начала XX века. М., 1973.
6. Власова Р. «Чтобы душа не оскудела» // Слово. 1994. № 9 – 10. С. 64.
7. Крылов В. М., Малеванов Н. А., Травин В. И. Тайный советник императора. СПб: Петербург XXI век, 2002.
8. Масалина Н. Андрей Петрович Рябушкин. М: Искусство, 1966.
9. Морылева Н. Дорогой наш просветитель, Илья Федорович! // Чело. 2004. №1. С. 54–63.
10. Мурашова Н. В., Мыслина Л. П. Дворянские усадьбы Санкт-Петербургской губернии. С.-Пб.: Алаборг, 2010.
11. Мурина Е. Андрей Петрович Рябушкин. М., 1961.
12. Очерк Добросельского народного общества (как опыт народной самодеятельности) / Сост. А. А. Клопов. Санкт-Петербург: тип. бр. В. и И. Линник, 1913. С. 1 (из собрания краеведческого сектора ТЦРБ).
13. Русский музей. Андрей Рябушкин, 1861 – 1904: Альманах. Вып. 238. СПб: Palace Editions, 2009.
14. Тихомирова Р. В. Многогранный талант // Тосненский вестник. 2000. 16 сент. С. 5.
15. Тюменев И. Ф. «Рано угасший талант» // Исторический вестник. 1904. №10. С. 279–280 (из собрания краеведческого сектора ТЦРБ).

Беркут (Ющенко) Наталья Александровна – заведующая сектором краеведения, Тосненская центральная районная библиотека, Россия, Тосно Ленинградской области; e-mail: knigatosno@yandex.ru

Natalya Al. Berkut (Yushchenko) – Head of the Sector of Local History, Tosno Central District Library, Russia, Tosno, Leningrad Region; e-mail: knigatosno@yandex.ru